

DATENBANK- DIENSTPROGRAMM

BENUTZERHANDBUCH

6506100000

*FUJIFILM Electronic Imaging Ltd.
Fujifilm House
Boundary Way
Hemel Hempstead
Hertfordshire HP2 7RH
England*

*Tel.: 01442 213440
Fax: 01442 343432
Registriernummer: 3244452*

WICHTIG: Fujifilm Produkte sind so konstruiert, dass sie bei sachgemäßer Verwendung (gemäß der mitgelieferten Dokumentation) und bei uneingeschränkter Beachtung der in diesem Dokument enthaltenen Sicherheitsvorkehrungen sicher sind und kein

Dieses Produkt darf ohne vorherige schriftliche Genehmigung nicht kopiert und kann ohne vorherige Ankündigung geändert werden. Weitere Informationen können Sie beim Training und Technical Publications-Manager unter der auf der Titelseite dieses Handbuchs genannten Adresse anfordern.

Bei der Erstellung des Handbuchs wurden die zum Zeitpunkt der Veröffentlichung zur Verfügung stehenden aktuellsten Informationen verwendet. Alle Abweichungen zwischen Handbuch und Produkt sind auf Verbesserungen zurückzuführen, die nach der Veröffentlichung des Handbuchs vorgenommen wurden. Änderungen, technische

WARNUNG: Alle in dieser Anleitung erwähnten Sicherheitsmaßnahmen sind unbedingt jederzeit einzuhalten. Daher muss die zum Lieferumfang dieses Produkts gehörende und in Verbindung mit diesem Produkt eingesetzte Dokumentation VOR Inbetriebnahme der in diesem Dokument beschriebenen Geräte durchgelesen werden.

VORSICHT: FUJIFILM Electronic Imaging Ltd kann nicht für Verluste oder Schäden an Kundendaten haftbar gemacht werden, die von nicht autorisierten, dritten Personen beim Aufrufen des Systems verursacht werden. Für den Fall, dass Fujifilm Computerviren feststellen sollte, die das System beeinflussen, werden die Kunden entsprechend von Fujifilm benachrichtigt. Fujifilm rät seinen Kunden jedoch, ihre eigenen Vorkehrungen gegen nicht autorisierte Zugriffe zu treffen.

MARKEN und COPYRIGHT: Fuji und Fujifilm sind Marken von Fuji Photo Film Co., Ltd, die bei verschiedenen Jurisdiktionen eingetragen sein können; Luxel, Celix, FineScan, Celsis, C-dot, C-Scan, Quattro, Lanovia, ColourKit und Celebrant sind Marken von FUJIFILM Electronic Imaging Ltd, die bei verschiedenen Jurisdiktionen eingetragen sein können; Adobe, Accurate, PageMaker, Illustrator, PostScript, Photoshop und Type Manager sind Marken von Adobe Systems Inc., die bei verschiedenen Jurisdiktionen eingetragen sein können; Windows und Windows NT sind Marken von Microsoft Corporation, die bei verschiedenen Jurisdiktionen eingetragen sein können; alle anderen Firmennamen, -produkte und Markennamen sind Marken der jeweiligen Firmen.

Hinweise zu diesem Handbuch

Vielen Dank für den Kauf dieses Produkts von Fujifilm Electronic Imaging Ltd.

Dieses Handbuch ist ein Leitfaden für den Betrieb des Datenbank-Dienstprogramms, das im Lieferumfang der Celebrant-Software enthalten ist. Der Benutzer findet hier alle Informationen für den Umgang mit der Applikation, so dass er vollständige Kontrolle über die Ausgabequalität der Bilder hat.

Den Bedienern wird empfohlen, alle Sicherheitshinweise und Anweisungen zu diesem Produkt zu lesen.

INHALTSVERZECHNIS

Chapter 1 Datenbank-Dienstprogramm

Einführung.....	1-1
Starten des Datenbank-Dienstprogramms.....	1-2
Hauptsteuerungssysteme.....	1-2
Aktuelle Datenbank	1-3
Datenbankarchiv	1-3
Datenbankverifizierung.....	1-4
Datenbankreparatur.....	1-5
Andere	1-5
Statistiken	1-5
Edit	1-6
Bearbeitungssteuerungen.....	1-6
Select.....	1-7
Down Level	1-7
Up Level	1-8
Modify Item.....	1-8
Details.....	1-8
Create Item	1-8
Create Level.....	1-9
Delete	1-9
Export.....	1-9
Import.....	1-9
Close.....	1-10
Live-Bearbeitungen.....	1-10
Sicherheit	1-10

1

KAPITEL

DATENBANK- DIENSTPROGRAMM



HINWEIS: Die in diesem Handbuch beschriebenen Funktionen sind nur von einem für Celebrant ausgebildeten Techniker durchzuführen.

Einführung	1-1
Starten des Datenbank-Dienstprogramms	1-2
Hauptsteuerungssysteme	1-2
Bearbeitungssteuerungen	1-6
Live-Bearbeitungen	1-10
Sicherheit	1-10

Einführung

In früheren Versionen von Celebrant wird ein Datenbankspeichersystem verwendet, bei dem die Textstruktur benannter Dateien in einer hierarchischen Anordnung auf die Daten jedes Datenbankknotens hinweist. Als die Systeme immer umfangreicher wurden, stellte sich heraus, dass diese Struktur zwar äußerst einfachen Zugriff bot, die Ladezeit bei Systemstart jedoch immer länger wurde.

Es wurde daher beschlossen, die zugrunde liegende Multidateistruktur durch ein Knotenspeichersystem mit hierarchischer Anordnung zu ersetzen, das auf nur zwei großen Dateien beruhte: einer Index- und einer Datendatei.

Da der Benutzer nun nicht mehr mit einem Dateibrowser und einem Editor auf den Inhalt der Datenbank zugreifen kann, wurde ein kleines Datenbank-Dienstprogramm entwickelt, das die folgenden Funktionen bietet:

- Archivieren und Wiederherstellen von Sicherungskopien der Datenbank.
- Verifizierung der Datenbankintegrität.
- Versuch der Reparatur beschädigter Datenbanken.
- Anzeige und Änderung des Inhalts der Datenbank.

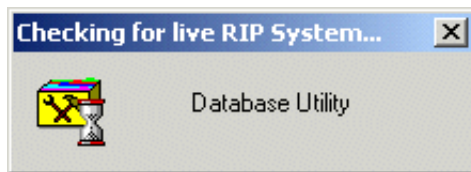
Starten des Datenbank-Dienstprogramms

Das **Datenbank-Dienstprogramm** wird vom Menü der Windows-Startleiste aus aufgerufen.

Start, Programme, Fujifilm Electronic Imaging Ltd., Utility-Tool Set, Database Utility

Das Programm kann während des Betriebs des Celebrant-Systems im so genannten *Live Modus* oder ohne aktiven Betrieb des Systems benutzt werden. Bei laufendem Celebrant-System ist allerdings nur die Bearbeitungsfunktion für den Inhalt der Datenbank aktiviert. Für eine Nutzung aller anderen Funktionen sollte das Celebrant-System ausgeschaltet sein.

Hauptsteuerungssysteme

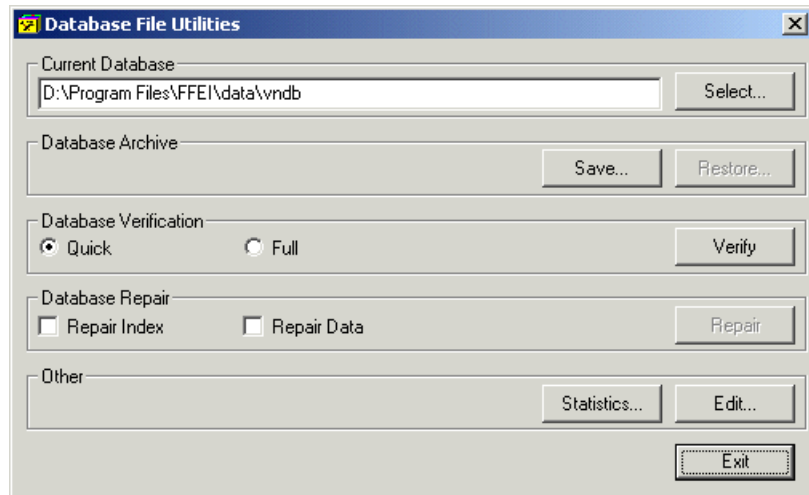


Wenn Sie das Datenbank-Dienstprogramm zum ersten Mal starten, wird das Fenster *Checking for live RIP System...* angezeigt, während das Programm überprüft, ob das Celebrant-System auf dem lokalen Computer in Betrieb ist. Das Fenster wird normalerweise sofort geschlossen, wenn das Celebrant-System läuft, oder verschwindet nach vier oder fünf Sekunden, wenn das System nicht aktiv ist.

Wenn ein Celebrant-System aktiv ist, läuft das Datenbank-

Dienstprogramm im *Live Modus* mit reduzierter Funktionalität wie unter "Live-Bearbeitungen" auf Seite 1-10 beschrieben.

Sobald die Überprüfung auf das Vorhandensein eines aktiven Celebrant-Systems abgeschlossen ist, wird das Hauptsteuerungsfenster angezeigt, das eine Reihe von Funktionsschaltflächen für den Zugriff auf die einzelnen Funktionen enthält.



Aktuelle Datenbank

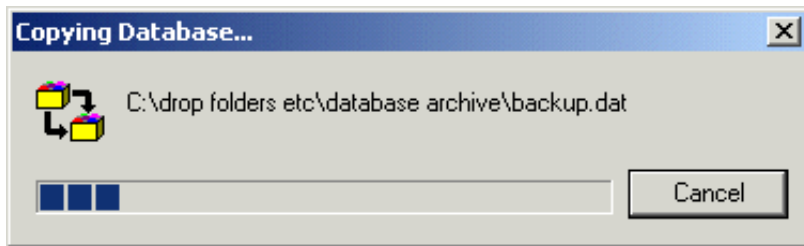
Mit dieser Schaltfläche wird die gegenwärtig ausgewählte Datenbank aufgerufen, auf die sich die Funktionen des Dienstprogramms beziehen. Beim Start wird standardmäßig die aktuelle Celebrant-Datenbank verwendet. Wenn Sie auf die Schaltfläche **Select** klicken, wird ein Dateisuchfenster angezeigt, in dem Sie eine andere Datenbank wählen können. Dies kann beispielsweise eine Kopie einer Datenbank sein, die zuvor mit der unten beschriebenen Funktion gespeichert wurde.

Datenbankarchiv

Mit diesem Hilfsmittel können Sie Sicherungskopien einer Datenbank erstellen und die aktuelle Datenbank mit älteren, wiederhergestellten Datenbankkopien überschreiben. Wenn Sie auf **Save** klicken, wird ein Dateibrowser angezeigt, in dem Sie auswählen

können, wo die Sicherungskopie gespeichert werden und welchen Namen sie haben soll. Sie sollten den Namen für die XXX.idx Datei wählen; die Datei XXX.dat wird am von Ihnen gewählten Ort gespeichert. Sie können beliebig viele Sicherungskopien der Datenbank unter verschiedenen Namen speichern oder ältere Sicherungskopien überschreiben, indem Sie denselben Namen und Ordner wie eine ältere Sicherungskopie wählen.

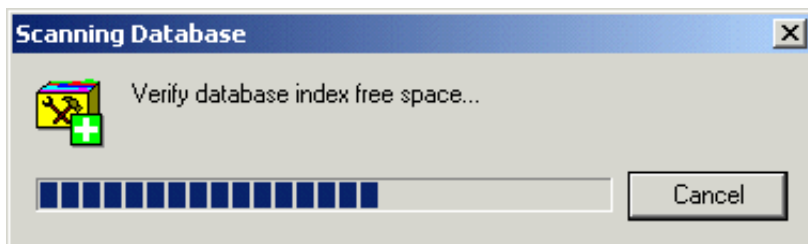
Wenn Sie auf die Schaltfläche **Select** klicken, wird ein Dateisuchfenster angezeigt, in dem Sie eine andere Datenbank wählen können. Diese Sicherungsdatenbank wird dann in die aktuell gewählte Datenbank kopiert, somit wird die Sicherungskopie wiederhergestellt.



Bei den beiden Funktionen **Save** und **Restore** wird während des Kopiervorgangs ein Fenster mit einer Fortschrittsleiste angezeigt. Sie können den Kopiervorgang jederzeit unterbrechen, indem Sie auf die Schaltfläche „Cancel“ klicken; beachten Sie aber, dass in diesem Fall die Zielkopie nicht vollständig ist.

Datenbankverifizierung

Um die gegenwärtig gewählte Datenbank einer Reihe von Integritätsprüfungen zu unterziehen, klicken Sie auf **Verify**.



Es wird ein Fenster mit Informationen zum Fortschritt des Vorgangs sowie mit einer Cancel-Schaltfläche angezeigt, mit der die Verifizierung jederzeit abgebrochen werden kann. Wenn ein Problem gefunden wird, hält das Dienstprogramm den Verifizierungsvorgang

an diesem Punkt an und meldet einen Fehler. Mit den Auswahl Schaltflächen *Quick* oder *Full* können Sie wählen, ob ein schnelles oder ein umfassendes Verifizierungsverfahren durchgeführt werden soll. Bei dem *Quick* Test werden einige sehr einfache Überprüfungen in weniger als einer Sekunde durchgeführt; beim *Full* Test werden alle Einträge in der Datenbank auf ihre Integrität überprüft.

Wenn bei der Verifizierung Fehler gemeldet werden, sollten Sie sorgfältig erwägen, entweder eine ältere Sicherungskopie wiederherzustellen oder eine Reparatur mit der unten beschriebenen Datenbankreparaturoption zu versuchen.

Datenbankreparatur

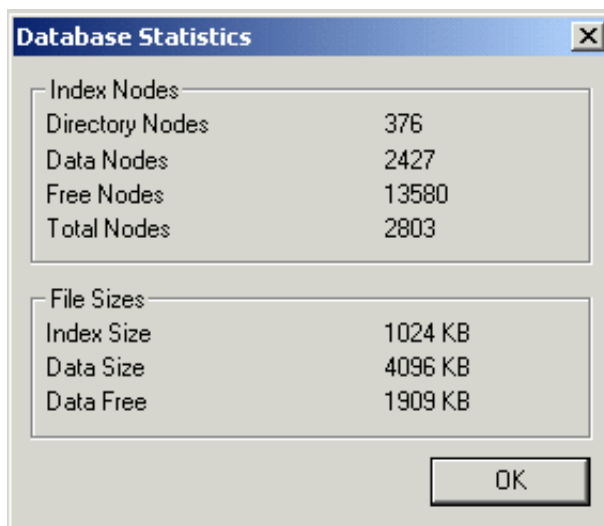
Wenn Sie auf die Schaltfläche für die Datenbankreparatur klicken, führt das Dienstprogramm dieselben Verifizierungstests wie bei einem vollen Test durch, aber bei jedem Fehler, den das Programm findet, versucht es, die Datenbank zu reparieren, damit der Verifizierungstest beim nächsten Durchgang erfolgreich ist. Dies wird normalerweise dadurch erreicht, dass der fehlerhafte Eintrag gelöscht wird; beachten Sie also, dass bei einer Reparatur Datenbankeinträge verloren gehen können. Diese Funktion baut auch die „freien Listen“ wieder auf, in denen ungenutzte Datenbereiche in den Index- und Datendateien aufgezeichnet werden. Wenn die Reparatur auf den Wiederaufbau dieser freien Listen beschränkt ist, sollte kein Datenverlust auftreten. Wenn Sie eine Datenbankreparatur durchführen, können Sie festlegen, was repariert werden soll; benutzen Sie dazu die beiden Kontrollkästchen **Repair Index** und **Repair Data**. Wenn Sie nur das Kontrollkästchen zum Reparieren des Index markieren, bleibt der Datenbereich der Datenbank unberührt. Wenn Sie das Kontrollkästchen zum Reparieren der Daten markieren, werden dadurch die Index- als auch die Datendatei der Datenbank bearbeitet.

Andere

Statistiken

Mit dieser Schaltfläche wird ein kleines Fenster mit Informationen zu der gegenwärtig benutzten Datenbank mit der Menge des belegten

Speicherplatzes und einer Auflistung der Indexstruktur angezeigt.



Index Nodes	
Directory Nodes	376
Data Nodes	2427
Free Nodes	13580
Total Nodes	2803

File Sizes	
Index Size	1024 KB
Data Size	4096 KB
Data Free	1909 KB

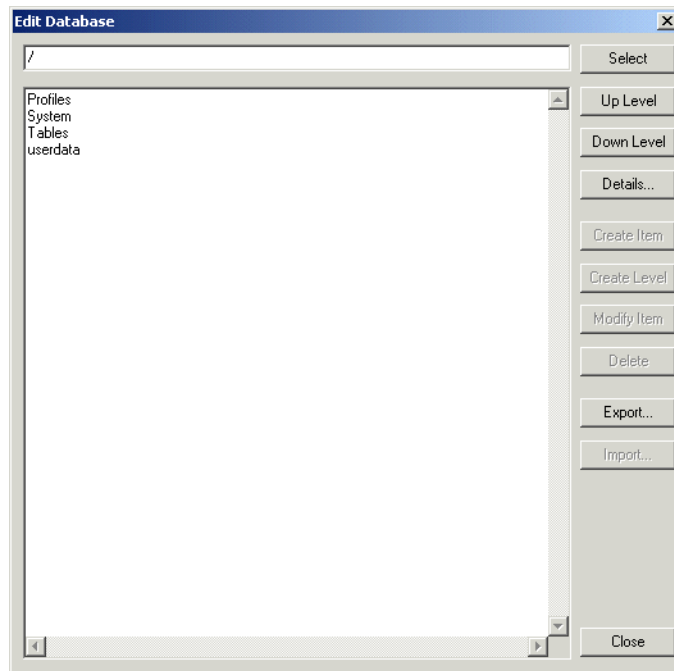
Edit

Mit dieser Schaltfläche gelangen Sie zu einem neuen Fenster, in dem Sie einzelne Einträge in der Datenbank aufrufen, anzeigen und ändern können. Diese Funktionen werden in den folgenden Bearbeitungssteuerungen beschrieben.

Bearbeitungssteuerungen

Jeder Eintrag in der Datenbank stellt ein Stück strukturierter Information mit verschiedenen benannten Datenwerten unterschiedlicher Typen dar. Diese strukturierten Informationen können ineinander verschachtelte Datenobjekte enthalten. Es wird eine skriptartige Programmiersprache zum Anzeigen dieser Datenbankeinträge und zum Erstellen neuer Datenbankeinträge benutzt. Mit dem Fenster *Edit Database* können Sie beliebige Datenbankeinträge wählen und in der Skriptsprache anzeigen. Wie in einem Texteditor können Sie das Skript bearbeiten und den Datenbankeintrag mit dem geänderten Skript ersetzen. Sie können auch neue Datenbankeinträge erstellen, indem Sie den Inhalt mit dieser Skriptsprache eingeben. Normalerweise sieht dieses Fenster so

aus (obwohl die Textbereiche beim ersten Öffnen leer sind):



Im oberen Textfenster wird der Pfad zum aktuellen Datenbankeintrag, im unteren (größeren) Textfenster der Inhalt dieses ausgewählten Datenbankeintrags angezeigt. Wenn Sie einen Datenbankeintrag wählen, bei dem es sich um ein hierarchisches Level und nicht um einen Datenbankknotenpunkt mit Dateninhalt handelt, werden in diesem Fenster die Namen aller Datenbankeinträge auf diesem Level angezeigt.

Select

Wenn Sie beim ersten Öffnen, wenn das Fenster leer ist, auf die Schaltfläche **Select** klicken, wählt das Fenster die Grundebene der Datenbank (dargestellt durch „/“) und zeigt alle Datenbankeinträge auf dieser Ebene an (bei denen es sich um weitere Ebenen handelt).

Down Level

Wenn Sie in das untere Textfenster gehen und auf eine dieser Ebenen doppelklicken und dann auf die Schaltfläche **Down Level** klicken, gehen Sie eine Ebene tiefer und zeigen die Datenbankeinträge auf dieser Ebene an. Sie können diesen Vorgang wiederholen, bis Sie einen Dateneintrag mit Inhalt wählen; es wird dann der Inhalt dieses Eintrags wie unter “Bearbeitungssteuerungen” auf Seite 1-6 gezeigt

dargestellt.

Up Level

Mit der Schaltfläche **Up Level** gehen Sie eine Ebene höher. Wenn Sie wiederholt auf diese Schaltfläche klicken, gehen Sie zur Stammebene zurück.

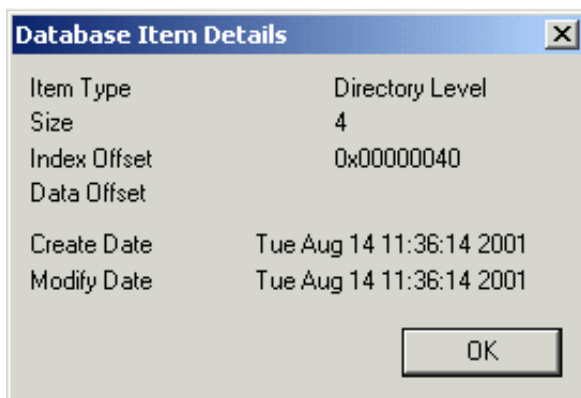
Modify Item

Wenn Sie einen Datenbankeintrag mit Dateninhalt gewählt haben, können Sie das Skript im unteren Teilfenster bearbeiten, um Werte zu ändern oder nach Bedarf neue Felder hinzuzufügen.

Wenn Sie auf die Schaltfläche **Modify Item** klicken, wird das Skript im unteren Textfenster gelesen. Mit dieser Funktion wird überprüft, ob der Dateninhalt noch die korrekte Syntax aufweist; wenn dies der Fall ist, wird der aktuelle Datenbankeintrag (wie im oberen Textfenster angegeben) aktualisiert.

Details

Wenn Sie auf **Details...** klicken, wird ein kleines Fenster mit Statistiken zum gegenwärtig ausgewählten Datenbankeintrag angezeigt.



Im Feld „Size“ wird die Anzahl der Bytes eines Dateneintrags oder bei einer Ebene die Anzahl der Einträge auf dieser Ebene angegeben.

Create Item

Klicken Sie auf die Schaltfläche „Create Item“, um einen neuen Datenbankeintrag zu erstellen. Mit diesem Hilfsmittel wird der Inhalt des unteren Fensters zu dem Eintragspfadnamen geschrieben, der im oberen Fenster definiert ist.

Create Level

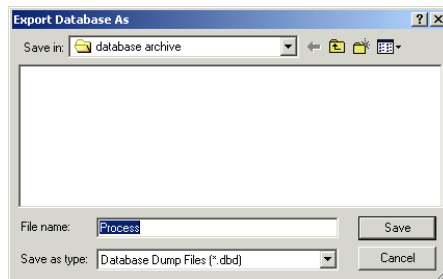
Zum Erstellen neuer, leerer Datenbankebenen geben Sie im oberen Textfenster den Pfad ein und klicken dann auf die Schaltfläche „Create Level“.

Delete

Mit der Schaltfläche „Delete“ wird ein Datenbankeintrag oder eine Datenbankebene aus der Datenbank wie im oberen Textfeld angegeben gelöscht. Wenn die Ebene nicht leer ist, wird sie erst gelöscht, wenn Sie alle Einträge auf dieser Ebene gelöscht haben.

Export

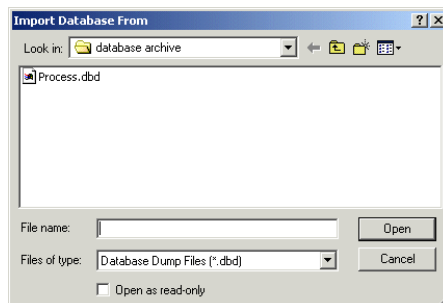
Klicken Sie auf diese Schaltfläche, um die gegenwärtig angezeigten Daten in eine externe Datei zu exportieren. Es wird ein Windows-Suchfeld angezeigt.



Wählen Sie einen Speicherort, geben Sie einen Dateinamen ein und klicken Sie dann auf **Save**.

Import

Klicken Sie auf diese Schaltfläche, um Daten zu importieren, mit denen die gegenwärtig im Fenster angezeigten Daten überschrieben werden. Dabei handelt es sich normalerweise um Daten, die zuvor mit der Schaltfläche „Export“ exportiert wurden.



Suchen und wählen Sie die gewünschte Datei und klicken Sie dann auf **Open**, um die Daten zu importieren.

Close

Mit der Schaltfläche „Close“ wird das Fenster mit den Bearbeitungssteuerungen geschlossen und Sie kehren zum Hauptsteuerungsfenster zurück.

Live-Bearbeitungen

Die Bearbeitungssteuerungsfunktionen funktionieren auch, wenn das Celebrant-System läuft. In diesem Live-Modus kommuniziert das Programm mit dem im Celebrant System laufenden Datenbankdienst, greift aber nicht direkt auf die Datenbankdateien zu. So können Sie dieselben Änderungen vornehmen, die oben beschrieben sind, aber auf dem Live-System. Die Schaltflächen **Create Level** und **Details...** sind in dieser Betriebsart deaktiviert.

Sicherheit

Einige der oben beschriebenen Funktionen können die Datenintegrität von Celebrant beschädigen, wenn Sie sie ohne umfassendes Wissen um die Funktionalität des Systems benutzen. Im normalen Betrieb deaktiviert das Datenbank-Dienstprogramm alle Funktionen, die Änderungen an den Datenbankdateien vornehmen würden; es sind nur die Funktionen zum Archivieren, Verifizieren und für die Datenanzeige zugelassen.

Um die anderen Funktionen zu aktivieren, müssen Sie Folgendes eingeben:

poweruser=1

Machen Sie diese Eingabe bei laufendem Datenbank-Dienstprogramm in der Befehlszeile oder bearbeiten Sie die Eigenschaften der Verknüpfung für das Datenbank-Dienstprogramm im Startmenü, um dies der Befehlszeile hinzuzufügen.