

Sehr geehrter Kunde, Händler, Distributor

FUJIFILM ColorManager o4 ist einfach einzurichten und bietet viele neue Funktionalitäten.

Bitte lesen Sie die Datei "DOO_ColorManagerO4_Versionshinweise.txt" (auf der ColorManager o4 Installations-CD), da sich einige Schritte in der Installation sowie Funktionen geändert haben.

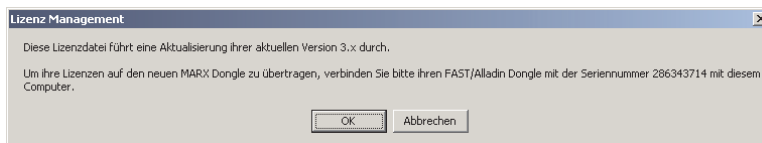
Im Folgenden finden Sie eine Schnellübersicht für den Einrichter:

Neue Installation

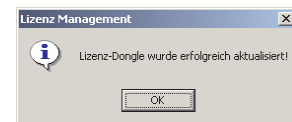
- Vervollständigen Sie die Betriebssystemeinrichtung. Schauen Sie auf <http://windowsupdate.microsoft.com> nach verfügbaren Windows - Updates.
- Starten Sie die FUJIFILM ColorManager o4 Installation von der CD
- Starten Sie den Rechner nach Beenden der Installation neu
- Stecken Sie den neuen (silbernen) Dongle auf einen freien USB-Anschluß
- Starten Sie FUJIFILM ColorManager o4

Upgrade Installation von ColorManager 3.x

- Schließen Sie alle Anwendungen
- Sichern Sie die bestehenden Warteschlangen „Spoolers.dat“ von C:\RipServer\ (sofern RipServer 3.x installiert)
- Sichern Sie die bestehenden Warteschlangen „PrinterPool.dat“ und „Hotfolder.dat“ von C:\ColorManager\
- Rufen Sie „Software hinzufügen/entfernen“ in der Windows Systemsteuerung auf
- Entfernen Sie FUJIFILM ColorManager 3.x
- Entfernen Sie RipServer 3.x (sofern installiert)
- Starten Sie die FUJIFILM ColorManager o4 Installation von der CD
- Entfernen Sie die Default Warteschlangen „cpHotSrv.dat“, „GMGRip.dat“ und „PrinterPool.dat“ aus C:\ColorManager\
- Kopieren Sie die gesicherten „spoolers.dat“, PrinterPool.dat“ und „Hotfolder.dat“ nach C:\ColorManager\
- Starten Sie den Rechner neu
- Lassen Sie den 3.x Dongle eingesteckt und schließen Sie den neuen o4 Dongle ebenfalls an
- Starten Sie FUJIFILM ColorManager o4
- Folgen Sie den Bildschirmanweisungen um Ihre Lizenz vom alten auf das neue Dongle zu übertragen



Start des Hardlock(Dongle)Update



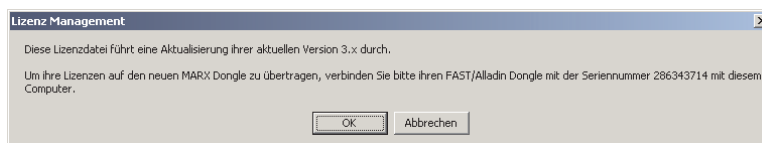
Erfolgreiche Aktualisierung

- Nach erfolgreicher Aktualisierung müssen Sie das alte Dongle abziehen und an FUJIFILM zurücksenden. Detaillierte Informationen finden Sie in C:\ColorManager\Documentation\DOO_UpdateInfo_Dongle.pdf auf der o4 CD

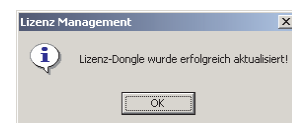
Upgrade Installation von ColorManager 3.x auf einen neuen Rechner

(Wenn Sie 3.x auf einem älteren PC nutzten und jetzt o4 auf einem neuen Rechner einrichten)

- Vervollständigen Sie die Betriebssystemeinrichtung. Schauen Sie auf <http://windowsupdate.microsoft.com> nach verfügbaren Windows - Updates.
- Starten Sie die FUJIFILM ColorManager o4 Installation von der CD
- Entfernen Sie die Default Warteschlangen „cpHotSrv.dat“, „GMGRip.dat“ und „PrinterPool.dat“ aus C:\ColorManager\
- Kopieren Sie die gesicherten „spoolers.dat“, PrinterPool.dat“ und „Hotfolder.dat“ von dem alten Rechner nach C:\ColorManager\
- Starten Sie den Rechner neu
- Stecken Sie sowohl den alten 3.x als auch den neuen o4 Dongle auf
- Starten Sie FUJIFILM ColorManager o4
- Folgen Sie den Bildschirmanweisungen um Ihre Lizenz vom alten auf das neue Dongle zu übertragen



Start des Hardlock(Dongle)Update



Erfolgreiche Aktualisierung

- Nach erfolgreicher Aktualisierung müssen Sie das alte Dongle abziehen und an FUJIFILM zurücksenden. C:\ColorManager\Documentation\DOO_UpdateInfo_Dongle.pdf auf der o4 CD

Sofern Sie einen Epson 4000, 7600, 9600 oder 10600 mit UltraChrome Tinten benutzt haben, müssen Sie noch die mit Version o4 gelieferten und in den C:\ColorManager\Printers\Unterverordnern installierten .mx3- und .csc -Dateien verwenden. Bestehende Druckerkalibrierungen, wie z.B. *_*_IPP_SG_V2.mx3 sind dabei durch die neu installierten *_*_IPP_SG_V04.mx3 Dateien zu ersetzen.